

คู่มือการใช้งาน

แผน/ผลการปฏิบัติงานของเจ้าหน้าที่ศูนย์

ศูนย์บริการและถ่ายทอดเทคโนโลยีการเกษตรประจำตำบล
กรมส่งเสริมการเกษตร กระทรวงเกษตรและสหกรณ์

Version 1.0
Office of Computer Services, Kasetsart University, April
2006.



OCS^{KU}
Office of Computer Services

สารบัญ

	หน้า
บทที่ 1 เกี่ยวกับระบบ	2
บทที่ 2 การใช้งานระบบโดยทั่วไป	2
2.1 การเข้าสู่ระบบงาน	2
2.2 หน้าแรกของระบบงาน	3
2.3 การล็อกอินเข้าสู่ระบบงาน	5
บทที่ 3 การบันทึกข้อมูล	7
3.1 แบบรายงานข้อมูลแผนการปฏิบัติงานของเจ้าหน้าที่ศูนย์ฯ	7
3.2 แบบรายงานข้อมูลผลการปฏิบัติงานเจ้าหน้าที่ศูนย์ฯ	11

1. เกี่ยวกับระบบ

ระบบจัดเก็บและนำเสนอข้อมูล เป็นระบบที่จัดทำขึ้นเพื่อจัดเก็บข้อมูลศูนย์บริการและถ่ายทอดเทคโนโลยีการเกษตรประจำตำบล ให้เป็นฐานข้อมูลที่สามารถใช้งานร่วมกันได้ทั้งหน่วยงานส่วนกลางและส่วนภูมิภาค ตลอดจนเพื่อการบริหารจัดการได้ เพื่อการนำเสนอข้อมูลสารสนเทศทางการเกษตรของศูนย์บริการและถ่ายทอดเทคโนโลยีการเกษตรประจำตำบล ในรูปแบบต่างๆ เพื่อใช้ประโยชน์ในการเผยแพร่ วางแผนและตัดสินใจ สำหรับผู้บริหาร และระบบจัดเก็บและนำเสนอข้อมูลยังสามารถใช้เพื่อติดตาม ประเมินผล ตลอดจนวางแผนการบริหารงานของศูนย์บริการและถ่ายทอดเทคโนโลยีการเกษตรประจำตำบลได้อย่างรวดเร็วและมีประสิทธิภาพ นอกจากนี้ยังใช้เป็นแหล่งให้บริการและเผยแพร่ผลงานทางวิชาการของข้อมูลศูนย์บริการและถ่ายทอดเทคโนโลยีการเกษตรประจำตำบล ให้แก่เกษตรกรและบุคคลทั่วไป

2. การใช้งานระบบโดยทั่วไป

2.1 การเข้าสู่ระบบงาน

ระบบจัดเก็บและนำเสนอข้อมูล เป็นระบบที่ทำงานผ่านเว็บ ผู้ใช้งานสามารถเข้าสู่ระบบได้ที่เว็บไซต์ <http://misagtech.doae.go.th> ซึ่งจะแบ่งกลุ่มผู้ใช้งานระบบออกเป็น 3 กลุ่ม ดังนี้

1. กลุ่มเจ้าหน้าที่ศูนย์บริการฯประจำตำบล
2. กลุ่มเจ้าหน้าที่ระดับจังหวัด
3. กลุ่มบุคคลทั่วไป

โดยที่กลุ่มผู้ใช้งานในแต่ละกลุ่มจะมีสิทธิในการเข้าถึงข้อมูลที่แตกต่างกัน โดยกลุ่มผู้ใช้ 2 กลุ่มแรกจะมีชื่อผู้ใช้ (Username) และรหัสผ่าน (Password) เพื่อทำการล็อกอินเข้าใช้ระบบงาน

กลุ่มเจ้าหน้าที่ศูนย์บริการฯประจำตำบล จะสามารถทำการบันทึก/แก้ไขข้อมูลในระบบต่างๆ ของศูนย์บริการและถ่ายทอดเทคโนโลยีการเกษตรประจำตำบลได้

กลุ่มเจ้าหน้าที่ระดับจังหวัด จะทำหน้าที่ในการตรวจสอบข้อมูล การส่งรายงานของศูนย์บริการและถ่ายทอดเทคโนโลยีการเกษตรประจำตำบล และทำการส่งข้อมูลมายังส่วนกลางต่อไป

กลุ่มบุคคลทั่วไป จะสามารถอ่านข้อมูลและดูรายงานบางรายงานได้ โดยที่จะไม่สามารถทำการแก้ไขข้อมูลใดๆ ได้

2.2 หน้าแรกของระบบงาน

ดังรูปที่ 1 หน้าแรกของระบบแบ่งออกเป็นกลุ่มเมนูย่อย ดังนี้

1. **หมายเลข 1 ระบบสมาชิก** สำหรับเจ้าหน้าที่ศูนย์บริการฯ ทำการล็อกอินเข้าสู่ระบบ
2. **หมายเลข 2 เว็บบอร์ด** ใช้สำหรับการโพสต์ข้อความแสดงความคิดเห็น หรือสอบถามข้อมูลต่าง ๆ
3. **หมายเลข 3 ข้อมูลระบบ** เป็นข้อมูลของระบบจัดเก็บข้อมูลพื้นฐาน
4. **หมายเลข 4 รายงานผล** เป็นส่วนของรายงานระบบต่างๆ
5. **หมายเลข 5 ทหารี่เจอ** สามารถค้นหาข้อมูลอื่นๆ โดยจะลิงค์ไปที่เว็บไซต์ของ google
6. **หมายเลข 6 สรุปการส่งรายงาน** จะแสดงจำนวนศูนย์บริการฯของแต่ละตำบลที่ส่งรายงานตามกำหนด ตำบลที่ส่งรายงานล่าช้า และตำบลที่ไม่ส่งรายงาน
7. **หมายเลข 7 ภาพข่าวกิจกรรม** กรมส่งเสริมการเกษตร แสดงภาพข่าวและกิจกรรมของกรมส่งเสริม
8. **หมายเลข 8 ข่าวประชาสัมพันธ์** แสดงหัวข้อข่าวประชาสัมพันธ์ และสามารถคลิกเข้าไปดูรายละเอียดของข่าวได้
9. **หมายเลข 9 เว็บบอร์ด** จะแสดงหัวข้อเว็บอร์ดที่มีการโพสต์เข้ามาทั้งหมด
10. **หมายเลข 10 ระบบและผู้ใช้งาน** จะแสดงสถานะต่างๆ ที่เกี่ยวข้องกับการเข้าใช้ระบบ ดังนี้แสดงสถานะของเซิร์ฟเวอร์ เวลาปัจจุบัน และจำนวนผู้ใช้งานระบบ
11. **หมายเลข 11 ปฏิทิน** แสดงวันที่ของเดือนปัจจุบัน
12. **หมายเลข 12 สมุดเยี่ยม** ใช้ในการส่งข้อความแสดงความคิดเห็น หรือติชมเว็บไซต์

1 ระบบสมาชิก

2 เว็บบอร์ด

3 ข้อมูลระบบ

4 รายงานผล

5 ทำอะไรก็เจอ

6 สรุปการส่งรายงานประจำวันที่ 29 เดือน มิ.ย. ปี 2549

สถานะ	ข้อมูลพื้นฐาน	ระบบ ศ.02	การถ่ายทอดฯ	จนท.ศูนย์		
		แผน	ผล	แผน	ผล	
✓	3134	20	19	32	7	12
★	-	0	0	0	0	0
✗	3989	7103	7104	7091	7116	7111

✓ = ส่งตามกำหนด, ★ = ส่งล่าช้า, ✗ = ไม่ส่ง

7 ภาพข่าวรายวัน ที่น่าสนใจ

8 ข่าวประชาสัมพันธ์

9 เว็บบอร์ด

10 ระบบและผู้ใช้งาน

11 วันเสาร์ที่ 29 ก.ค. 2549

อา.	จ.	อ.	พ.	พฤ.	ศ.	ส.
						1
2	3	4	5	6	7	8
9	10	11	12	13	14	15
16	17	18	19	20	21	22
23	24	25	26	27	28	29
30	31					

12 สมุดเยี่ยม..

รูปที่ 1 หน้าแรกของระบบ

2.3 การล็อกอินเข้าสู่ระบบงาน

1. กลุ่มเจ้าหน้าที่ศูนย์ ระดับตำบล

เมื่อเจ้าหน้าที่ศูนย์ทำการล็อกอินเข้าสู่ระบบด้วยชื่อผู้ใช้และรหัสผ่าน จะแสดงหน้าจอเมนู โดยแบ่งเมนูออกเป็น 4 ส่วนดังรูปที่ 2

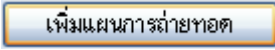
1. **หมายเลข 1 บันทึกข้อมูล** ประกอบด้วย 6 เมนูหลักดังนี้
 - 1.1 แบบรายงานข้อมูลแผนการถ่ายทอดเทคโนโลยีการเกษตรประจำตำบล
 - 1.2 แบบรายงานข้อมูลผลการถ่ายทอดเทคโนโลยีการเกษตรประจำตำบล
 - 1.3 แบบรายงานข้อมูลแผนการปฏิบัติงานของเจ้าหน้าที่ศูนย์ฯ
 - 1.4 แบบรายงานข้อมูลผลการปฏิบัติงานเจ้าหน้าที่ศูนย์ฯ
 - 1.5 ระบบ ศ.02
 - 1.6 ระบบจัดเก็บข้อมูลพื้นฐาน
2. **หมายเลข 2 รายงานผล** ประกอบด้วย 4 เมนูหลักดังนี้
 - 2.1 ระบบจัดเก็บข้อมูลพื้นฐาน
 - 2.2 ระบบ ศ.02
 - 2.3 สรุปรายงานผลการถ่ายทอดเทคโนโลยีการเกษตรประจำตำบล
 - 2.4 สรุปรายงานแผน/ผล การปฏิบัติงานของเจ้าหน้าที่ศูนย์ฯ
3. **หมายเลข 3 ข้อมูลส่วนตัว** ผู้ใช้ระบบสามารถทำการเปลี่ยนรหัสผ่าน ได้
4. **หมายเลข 4 ออกจากระบบ**

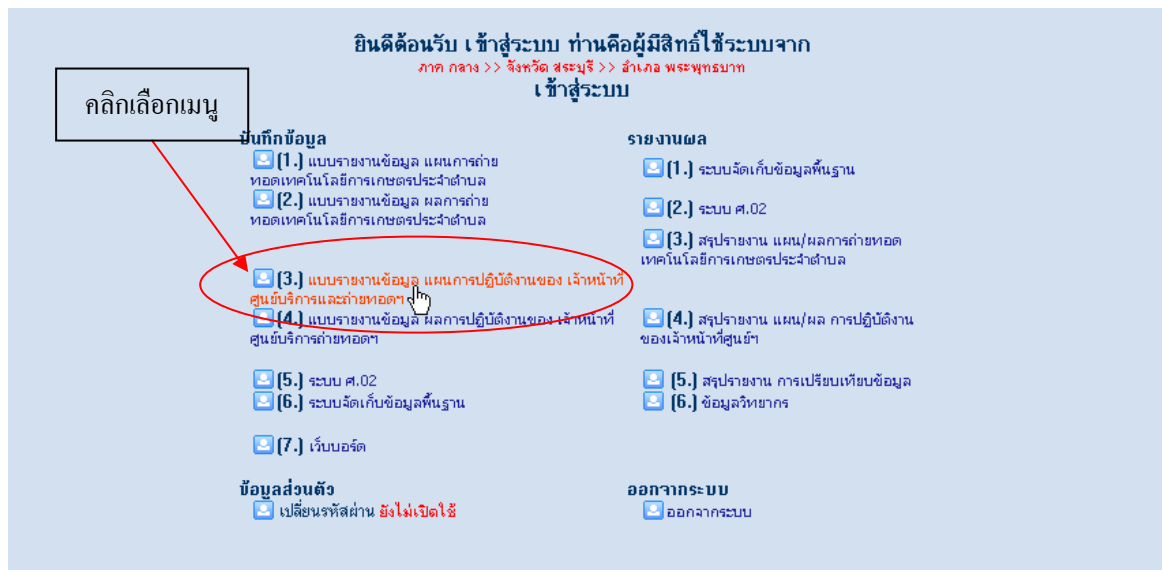


รูปที่ 2 แสดงหน้าจอหลักของระบบ ของเจ้าหน้าที่ศูนย์ฯ

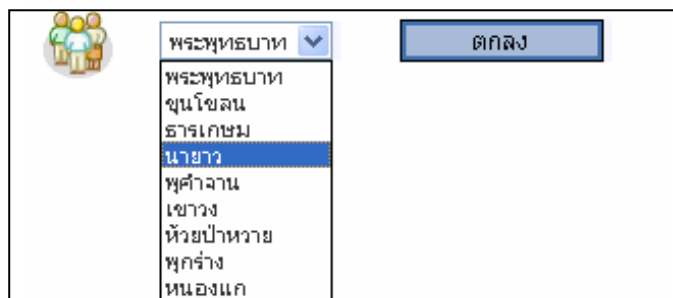
3. การบันทึกข้อมูล

3.1 แบบรายงานข้อมูลแผนการปฏิบัติงานของเจ้าหน้าที่ศูนย์ฯ

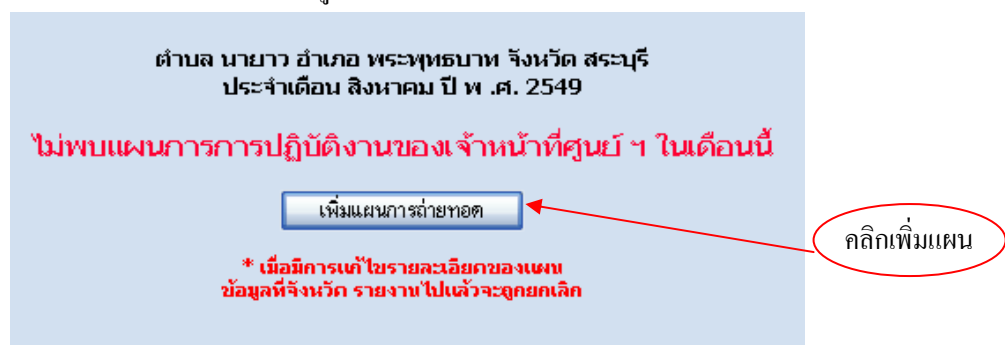
เลือกเมนูที่ [3] ดังรูปที่ 3 แบบรายงานข้อมูล แผนการปฏิบัติงานของเจ้าหน้าที่ศูนย์บริการและถ่ายทอดเทคโนโลยี จากนั้นจะปรากฏหน้าจอ ดังรูปที่ 4 เพื่อเลือกตำบลที่ต้องการบันทึกแผนการปฏิบัติงานของเจ้าหน้าที่ศูนย์ฯ หากเดือนปัจจุบันยังไม่มีแผน จะปรากฏหน้าจอแสดงหน้าจอไม่พบแผนการปฏิบัติงานของเจ้าหน้าที่ศูนย์ฯ ดังรูปที่ 5 ให้คลิกปุ่มเพิ่มแผนการถ่ายทอด  จะปรากฏหน้าจอบันทึกแผน ดังรูปที่ 6



รูปที่ 3 เลือกเมนูแผนการปฏิบัติงานเจ้าหน้าที่ศูนย์



รูปที่ 4 เลือกตำบล



รูปที่ 5 แสดงหน้าจอไม่พบแผนการปฏิบัติงานของเจ้าหน้าที่ศูนย์ฯ

การบันทึกแผนการปฏิบัติงานของเจ้าหน้าที่ศูนย์

กรอกข้อมูลให้ครบทุกช่อง หากลืมกรอกช่องใดช่องหนึ่ง จะมีหน้าต่างแจ้งเตือน ดังรูปที่ 7-10 หลังจากกรอกข้อมูลครบถ้วนแล้วคลิกปุ่ม **บันทึกข้อมูล** จากนั้นจะปรากฏหน้าจอดังรูปที่ 11

ตำบล พระพุทธบาท อำเภอ พระพุทธบาท จังหวัด สระบุรี


แผนการปฏิบัติงานของเจ้าหน้าที่ศูนย์ในรอบ 1 เดือน

งานที่ปฏิบัติ

เริ่มวันที่ เดือน พ.ศ. 2549 - สิ้นสุดวันที่ เดือน พ.ศ. 2549

จำนวนเกษตรกรเป้าหมาย คน

สถานที่ดำเนินการ ระบุ หมู่ที่

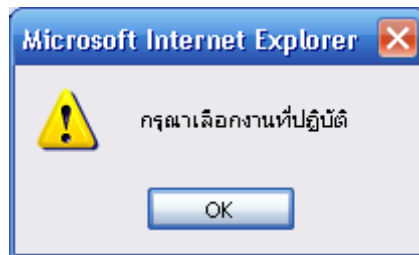
ต้องการใช้อำเภอที่รายงาน **คลิกที่นี่** 

จังหวัด

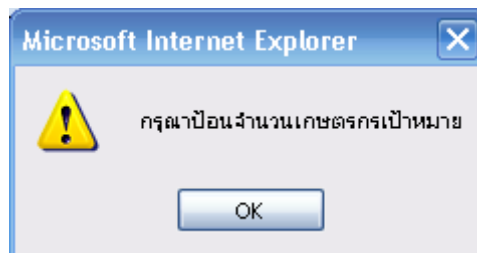
อำเภอ

ตำบล

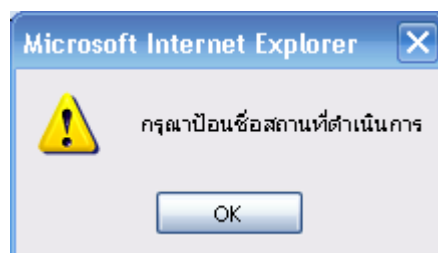
รูปที่ 6 เพิ่มแผนการปฏิบัติงานเจ้าหน้าที่ศูนย์



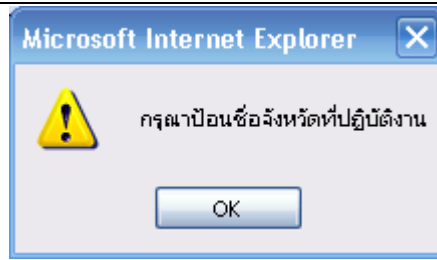
รูปที่ 7 แสดงข้อความเตือนหากไม่ได้เลือกงานที่ปฏิบัติ



รูปที่ 8 แสดงข้อความเตือนหากไม่ได้กรอกจำนวนเกษตรกร

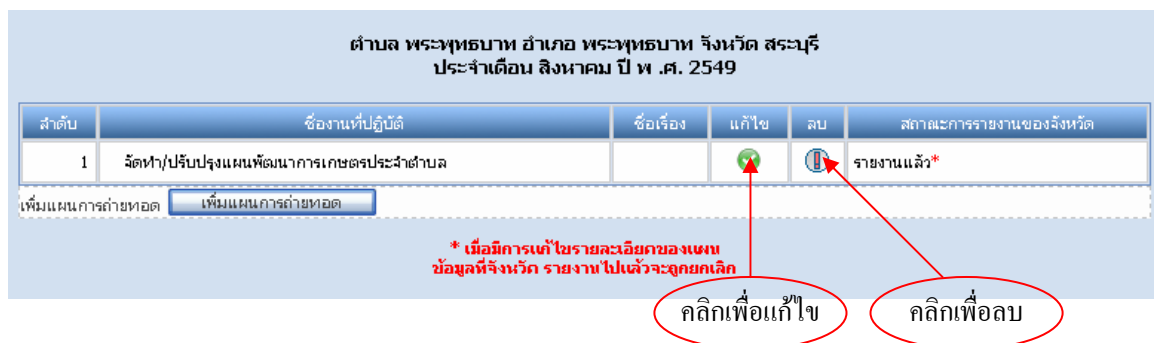


รูปที่ 9 แสดงข้อความหากไม่ได้กรอกชื่อสถานที่

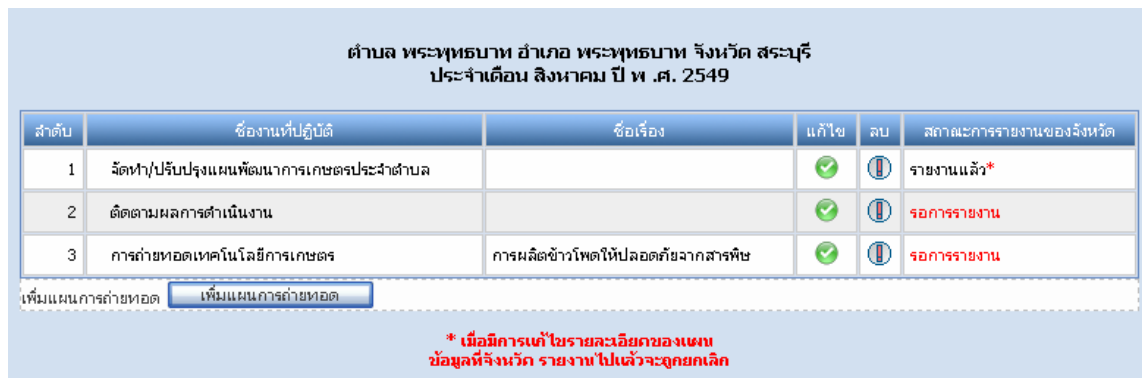


รูปที่ 10 แสดงข้อความหากไม่ได้กรอกชื่อจังหวัด

หน้าจอแสดงแผนการปฏิบัติงานเจ้าหน้าที่ศูนย์ที่ได้บันทึกในเดือนปัจจุบันทั้งหมด ดังรูปที่ 11 และ 12 แต่ละแผนสามารถทำการแก้ไข และลบได้ และมีหน้าต่างแจ้งเตือนก่อนทำการลบแผน ดังรูปที่ 14 แต่หากแผนใดที่จังหวัดทำการรายงานแล้ว จะไม่สามารถลบได้




รูปที่ 11 แสดงหน้าจอหลังจากบันทึกแผนการปฏิบัติงานเจ้าหน้าที่ศูนย์



รูปที่ 12 แสดงหน้าจอ กรณีมีแผนการปฏิบัติงานเจ้าหน้าที่ศูนย์ มากกว่า 1 แผน

การแก้ไขแผน

ตั้งเกตหมายเหตุค่าชี้แจง * เมื่อมีการแก้ไขรายละเอียดของแผนข้อมูลที่จังหวัด รายงานไปแล้วจะถูกยกเลิก ก่อนทำการแก้ไขแผน เนื่องจากหากทำการแก้ไขรายละเอียดของแผนที่ได้รายงาน ไปแล้วแผนนั้นจะถูกยกเลิกการรายงานทันที หากต้องการแก้ไขแผน คลิกที่รูป  จะปรากฏหน้าจอ ดังรูปที่ 13


แผนการปฏิบัติงานของเจ้าหน้าที่ศูนย์ในรอบ 1 เดือน

งานที่ปฏิบัติ

เริ่มวันที่ เดือน สิงหาคม พ.ศ. 2549 สิ้นสุดวันที่ เดือน สิงหาคม พ.ศ. 2549

จำนวนเกษตรกรเป้าหมาย คน

สถานที่ดำเนินการ ระบุ หมู่ที่

ต้องการใช้อำเภอที่รายงาน 


จังหวัด

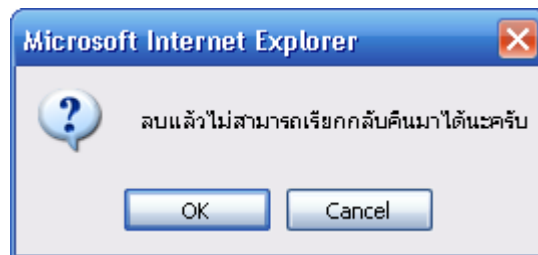
อำเภอ

ตำบล

รูปที่ 13 แสดงหน้าจอการแก้ไขแผนการปฏิบัติงานฯ

การลบแผน

คลิกที่ไอคอน  จะมีหน้าจอเตือนก่อนทำการลบข้อมูลแผนดังรูปที่ 14 แต่หากแผนใดที่จังหวัดทำการรายงานแล้ว จะไม่สามารถลบได้



รูปที่ 14 แสดงหน้าจอเตือนการลบแผนการปฏิบัติงานฯ



สถานะการรายงานของจังหวัด จะบอกถึงการรายงานที่จังหวัดเป็นผู้ส่งรายงาน ดังรูปที่ 15

ลำดับ	ชื่องานที่ปฏิบัติ	ชื่อเรื่อง	แก้ไข	ลบ	สถานะการรายงานของจังหวัด
1	จัดทำ/ปรับปรุงแผนพัฒนาการเกษตรประจำตำบล				รายงานแล้ว*

รูปที่ 15 แสดงหน้าจอเตือนการลบแผนการปฏิบัติงานฯ

เพิ่มแผนการถ่ายทอด

คลิกที่ปุ่มเพิ่มแผนการถ่ายทอด ดังรูปที่ 16 จากนั้นจะปรากฏหน้าจอเพิ่มแผนดังรูปที่ 17 หลังจากทำการกดปุ่ม จะปรากฏหน้าจอ ดังรูปที่ 18

ลำดับ	ชื่องานที่ปฏิบัติ	ชื่อเรื่อง	แก้ไข	ลบ	สถานะการรายงานของจังหวัด
1	จัดทำ/ปรับปรุงแผนพัฒนาการเกษตรประจำตำบล				รายงานแล้ว*

เพิ่มแผนการถ่ายทอด

รูปที่ 16 แสดงหน้าจอเลือกเมนูเพิ่มแผนการปฏิบัติงานฯ

ตำบล พระพุทธบาท อำเภอ พระพุทธบาท จังหวัด สระบุรี

แผนการปฏิบัติงานของเจ้าหน้าที่ศูนย์ในรอบ 1 เดือน

งานที่ปฏิบัติ

เริ่มวันที่ เดือน สิงหาคม พ.ศ. 2549 - สิ้นสุดวันที่ เดือน สิงหาคม พ.ศ. 2549

จำนวนเกษตรกรเป้าหมาย คน

สถานที่ดำเนินการ ระบุ หมู่ที่

ต้องการใช้อำเภอที่รายงาน คลิกที่นี่

จังหวัด

อำเภอ

ตำบล

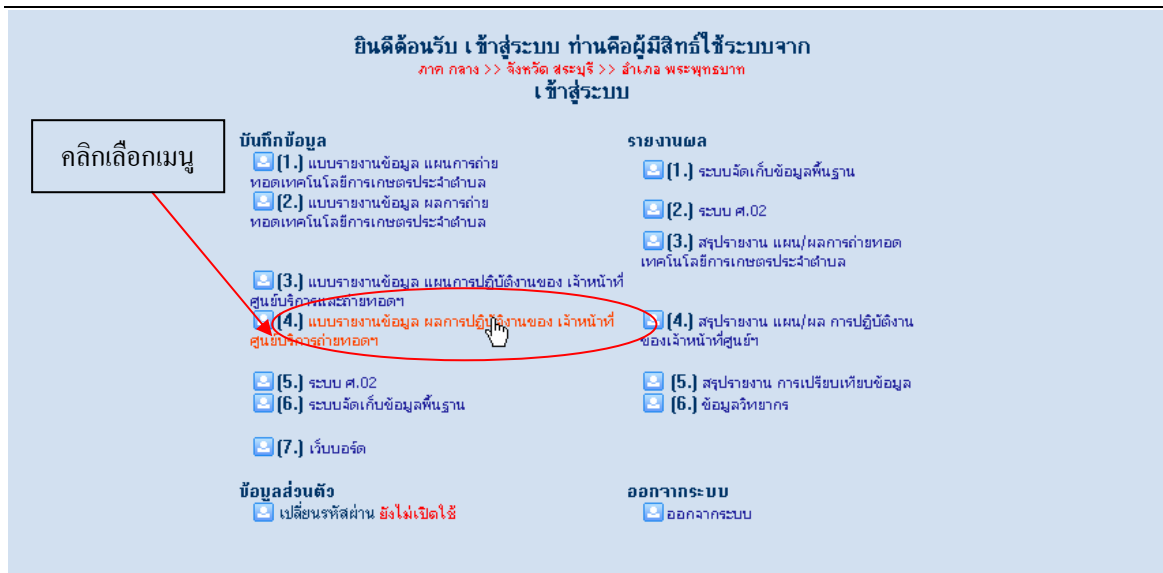
รูปที่ 17 แสดงหน้าจอการบันทึกเพิ่มแผนการปฏิบัติงานฯ

ลำดับ	ชื่องานที่ปฏิบัติ	ชื่อเรื่อง	แก้ไข	ลบ	สถานะการรายงานของจังหวัด
1	จัดทำ/ปรับปรุงแผนพัฒนาการเกษตรประจำตำบล				รายงานแล้ว*
2	ติดตามผลการดำเนินงาน				รอการรายงาน

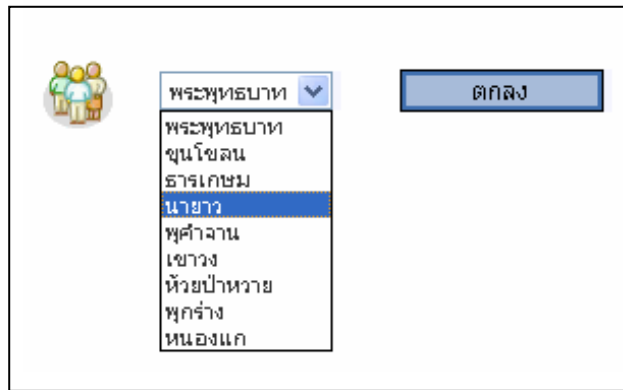
รูปที่ 18 แสดงหน้าจอหลังจากเพิ่มแผนการปฏิบัติงานฯ

3.2 แบบรายงานข้อมูลผลการปฏิบัติงานเจ้าหน้าที่ศูนย์ฯ

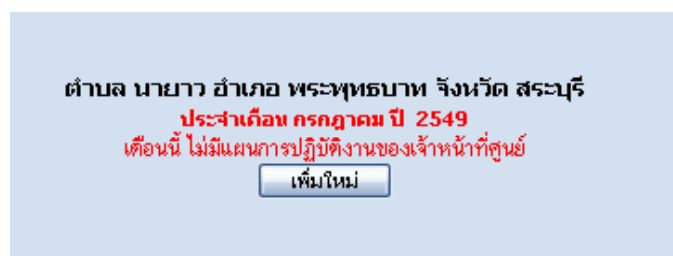
เลือกเมนูที่ [4] ดังรูปที่ 19 แบบรายงานข้อมูลผลการปฏิบัติงานของเจ้าหน้าที่ศูนย์บริการและถ่ายทอดเทคโนโลยี จากนั้นจะปรากฏหน้าจอดังรูปที่ 20 เพื่อเลือกตำบลที่ต้องการบันทึกแผนการปฏิบัติงานของเจ้าหน้าที่ศูนย์ฯ หากเดือนปัจจุบันยังไม่มีแผน จะปรากฏหน้าจอแสดงหน้าจอไม่พบแผนการปฏิบัติงานของเจ้าหน้าที่ศูนย์ฯ ดังรูปที่ 21 ให้คลิกปุ่มเพิ่มใหม่ จะปรากฏหน้าจอบันทึกแผนดังรูปที่ 22 หากเดือนนี้มีการบันทึกแผนแล้วจะปรากฏหน้าจอดังรูปที่ 23



รูปที่ 19 แสดงหน้าจอเลือกเมนู



รูปที่ 20 แสดงหน้าจอเลือกตำบล



รูปที่ 21 แสดงหน้าจอเลือกตำบล

ตำบล พระพุทธบาท อำเภอ พระพุทธบาท จังหวัด สระบุรี

แผนการปฏิบัติงานของเจ้าหน้าที่ศูนย์ในรอบ 1 เดือน

งานที่ปฏิบัติ

เริ่มวันที่ เดือน สิงหาคม พ.ศ. 2549 - สิ้นสุดวันที่ เดือน สิงหาคม พ.ศ. 2549

จำนวนเกษตรกรเป้าหมาย คน

สถานที่ดำเนินการ ระบุ หมู่ที่

ต้องการใช้อำเภอที่รายงาน

จังหวัด

อำเภอ

ตำบล

รูปที่ 22 แสดงหน้าจอการบันทึกแผน

การบันทึกผลการปฏิบัติงาน

1. คลิกเลือกแผนที่ต้องการบันทึก
2. คลิกที่ปุ่ม ดังรูปที่ 23

ตำบล พระพุทธบาท อำเภอ พระพุทธบาท จังหวัด สระบุรี
ประจำเดือน กรกฎาคม ปี 2549

1. **คลิกเลือก**

เลือกเพื่อบันทึก	การปฏิบัติงาน	งานที่ปฏิบัติ	วันที่		บันทึก รายงาน การประชุม	จน. เกษตรกร เป้าหมาย	เหตุผลการเปลี่ยนแปลง	แก้ไข	ลบ	สถานะการรายงาน ของจังหวัด
			เริ่ม	สิ้นสุด						
<input type="button" value="เพิ่มใหม่"/>	เพิ่มใหม่	ประชุมคณะกรรมการศูนย์	1	5	<input checked="" type="checkbox"/>	<input type="text" value="1"/>	<input type="text" value="11"/>	<input checked="" type="checkbox"/>	<input type="button" value="ลบ"/>	ส่งรายงานแล้ว*

เลือกเพื่อเพิ่มผลการปฏิบัติงาน

2. **คลิกบันทึก**

*จำนวนเกษตรกรหมายถึงให้บันทึกจำนวนเกษตรกรที่ได้ไปเยี่ยม หรือจัดเวทีชุมชน หรือประชุมคณะกรรมการศูนย์ฯ ในรอบเดือน
* การแก้ไขงานที่ปฏิบัติจะแก้ไขได้เมื่อเลือกเมนูแก้ไข

รูปที่ 23 แสดงหน้าจอแผนการปฏิบัติงานของเจ้าหน้าที่ศูนย์ กรณีมี 1 แผน

ตำบล พระพุทธบาท อำเภอ พระพุทธบาท จังหวัด สระบุรี
ประจำเดือน กรกฎาคม ปี 2549

เลือกเพื่อบันทึก	การปฏิบัติงาน	งานที่ปฏิบัติ	วันที่		บันทึก รายงาน การประชุม	จน. เกษตรกร เป้าหมาย	เหตุผลการเปลี่ยนแปลง	แก้ไข	ลบ	สถานะการรายงาน ของจังหวัด
			เริ่ม	สิ้นสุด						
<input type="button" value="เพิ่มใหม่"/>	เพิ่มใหม่	ประชุมคณะกรรมการศูนย์	1	5	<input checked="" type="checkbox"/>	<input type="text" value="1"/>	<input type="text" value="11"/>	<input checked="" type="checkbox"/>	<input type="button" value="ลบ"/>	ส่งรายงานแล้ว*
<input type="button" value="เพิ่มใหม่"/>	เพิ่มใหม่	สำรวจความเสียหายจากภัยธรรมชาติ	1	5	<input checked="" type="checkbox"/>	<input type="text" value="15"/>	<input type="text" value=""/>	<input checked="" type="checkbox"/>	<input type="button" value="ลบ"/>	รอการรายงาน

เลือกเพื่อเพิ่มผลการปฏิบัติงาน

*จำนวนเกษตรกรหมายถึงให้บันทึกจำนวนเกษตรกรที่ได้ไปเยี่ยม หรือจัดเวทีชุมชน หรือประชุมคณะกรรมการศูนย์ฯ ในรอบเดือน
* การแก้ไขงานที่ปฏิบัติจะแก้ไขได้เมื่อเลือกเมนูแก้ไข

รูปที่ 24 แสดงหน้าจอแผนการปฏิบัติงานของเจ้าหน้าที่ศูนย์ทั้งหมด

การเพิ่มผลการปฏิบัติงาน คลิกปุ่มเพิ่มใหม่

เพิ่มใหม่

เลือกเพื่อเพิ่มผลการปฏิบัติงาน

ผังรูปที่ 25-26

ตำบล พระพุทธบาท อำเภอ พระพุทธบาท จังหวัด สระบุรี
ประจำเดือน กรกฎาคม ปี 2549

เลือกเพื่อบันทึก	การปฏิบัติงาน	งานที่ปฏิบัติ	วันที่		บันทึก รายงาน การประชุม	จ.น. เกษตรกร เป้าหมาย	เหตุผลการเปลี่ยนแปลง	แก้ไข	ลบ	สถานะการรายงาน ของจังหวัด
			เริ่ม	สิ้นสุด						
	เพิ่มใหม่	ประชุมคณะกรรมการศูนย์	1	5	<input checked="" type="checkbox"/>	1	11	<input checked="" type="checkbox"/>	<input type="checkbox"/>	ส่งรายงานแล้ว*

เพิ่มใหม่ เลือกเพื่อเพิ่มผลการปฏิบัติงาน บันทึกผลการปฏิบัติ

* จำนวนเกษตรกรจนมายังให้บันทึกจำนวนเกษตรกรที่ได้ไปเยี่ยม หรือจัดเวทีชุมชน หรือประชุมคณะกรรมการศูนย์ฯ ในรอบเดือน
* การแก้ไขงานที่ปฏิบัติจะแก้ไขได้เมื่อเลือกเมนูแก้ไข

คลิกเพิ่มใหม่

รูปที่ 25 แสดงหน้าจอการบันทึกผลการปฏิบัติงาน

ตำบล พระพุทธบาท อำเภอ พระพุทธบาท จังหวัด สระบุรี

ผลการปฏิบัติงานของเจ้าหน้าที่ศูนย์ในรอบ 1 เดือน

งานที่ปฏิบัติ

เริ่มวันที่ เดือน พ.ศ. 2549 สิ้นสุดวันที่ เดือน พ.ศ. 2549

จำนวนเกษตรกรเป้าหมาย คน

สถานที่ดำเนินการ ระบุ หมู่ที่

ต้องการใช้อำเภอที่รายงาน คลิกที่นี่

จังหวัด

อำเภอ

ตำบล

บันทึกรายงานการประชุม

บันทึกเหตุผลการเปลี่ยนแปลง

บันทึกข้อมูล ย้อนกลับ

รูปที่ 26 แสดงหน้าจอการบันทึกผลการปฏิบัติงาน